

# Stadsvisie

Met het oog op de toekomst



## Capelle:

Stadsdorp tussen IJssel, stad en groen





STADS

VISIE

CAPRIELLE

AAN

DEN

IJSSEL



2024  
FESTIVAL  
CANAL  
MAISON  
NEC  
ESSE



## Voorwoord

**T**ijden zijn veranderd en ook weer niet. De bevolking is in de afgelopen 20 jaar niet hard gegroeid – van 64.000 naar 67.000 inwoners – maar zal met de ontwikkeling van Rivium tot woonwijk verder doorgroeien naar 77.000 inwoners in 2040. We staan voor de uitdaging om het vervoer voor iedereen die van en naar Capelle gaat, in goede banen te leiden. Sommigen kiezen al bewust voor de elektrische auto of laten zich met zelfrijdende auto's naar de OV-knooppunten brengen. Anderen maken nog gebruik van traditionele

vormen van vervoer, omdat het vertrouwd of betaalbaar is. Daarnaast is het van groot belang dat we veerkrachtige Capellenaren hebben die actief zijn, zo goed mogelijk voor zichzelf kunnen zorgen en mee kunnen doen.

Een stadsvisie is voor inwoners niet meteen het meest aansprekende document dat een gemeente kan maken. Wat heb je eraan? Het is niet een oplossing voor de armoede onder alleenstaande ouders in Schollewaard of de eenzaamheid in Oostgaarde.

Toch is het van belang dat we als gemeente vooruit blijven kijken en ons blijven ontwikkelen. We bieden het hoofd aan de problemen van nu en doen dat zo goed mogelijk door samen te werken met onze partners in de wijken. Zo dicht mogelijk bij en samen met de Capellenaren. We hebben een gezamenlijke verantwoordelijkheid om ons te blijven voorbereiden op de toekomst. Een aantal dingen weten we, en sommige nog niet precies. Stilzitten is in ieder geval geen optie!

Daarom is deze stadsvisie een dynamisch document. De ontwikkelingen in onze stad en omgeving gaan namelijk snel. De stadsvisie wordt daarom iedere bestuursperiode tegen het licht gehouden en aangepast waar dat nodig is. Het uitvoeren ervan doen we in het gemeentelijk beleid, programma's, het omgevingsplan en met concrete activiteiten.

Ik ben trots op onze gemeente en de koers die in deze visie wordt uitgezet.

burgemeester Peter Oskam





# Leeswijzer

De huidige stadsvisie is inmiddels alweer ruim tien jaar oud. Het is belangrijk om deze te actualiseren omdat Capelle continu in beweging is en maatschappelijke ontwikkelingen in een snel tempo elkaar opvolgen. Daarnaast vraagt de komst

van de Omgevingswet, die op 1 januari 2022 in werking treedt, om een omgevingsvisie. Wij hebben ervoor gekozen om een brede omgevingsvisie op te stellen en voort te borduren op de stadsvisie die er al ligt.

## De stadsvisie bestaat uit een aantal hoofdstukken:



De **inleiding** beschrijft kort de doelen van de stadsvisie en de relatie tot de omgevingsvisie. En het participatieproces met Capellenaren en professionals wordt toegelicht.



**Hoofdstuk 1** gaat in op de identiteit en kwaliteit van Capelle aan den IJssel. Wat typeert Capelle en waar ligt haar kracht, als vertrekpunt voor het bepalen van een koers.



**Hoofdstuk 2** gaat in op de belangrijkste trends en ontwikkelingen, de visie en uitdagingen die gelden voor het thema **Dorps Capelle**.



**Hoofdstuk 3** gaat in op de belangrijkste trends en ontwikkelingen, de visie en uitdagingen die gelden voor het thema **Stads Capelle**.



**Hoofdstuk 4** gaat in op de belangrijkste trends en ontwikkelingen, de visie en uitdagingen die gelden voor het thema **Groen en waterrijk Capelle**.



**Hoofdstuk 5** beschrijft hoe we onze uitdagingen samen met de stad tot uitdrukking laten komen. Met onze samenwerkingspartners, met initiatiefnemers en ook met de medewerkers van de gemeente.

De Bijlagen geven achtergrondinformatie: relevante artikelen uit de Omgevingswet worden genoemd, de inhoud van het participatieproces is er terug te vinden en een verwijzing naar vastgesteld beleid en programma's die als ondergrond zijn gebruikt.

# Inhoudsopgave

<b>Inleiding</b>	<b>8</b>	<b>4. Groen en waterrijk Capelle</b>	<b>27</b>
Doelgericht en dynamisch	8	Trends en ontwikkelingen	28
Een nieuwe Stadsvisie	9	Onze Visie: het groen-blauwe raamwerk als drager	28
Participatieproces	9	Uitdagingen	32
<b>1. Identiteit en kwaliteit</b>	<b>10</b>	<b>5. Hoe werken we samen in Capelle?</b>	<b>35</b>
Waar komt Capelle vandaan	10	Werken met het oog op de toekomst	35
Waar staat Capelle nu	10	Trends en ontwikkelingen	36
Waar gaat Capelle naar toe	11	Onze visie: iedereen die dat wil, moet kunnen meedoen!	36
<b>2. Dorps Capelle: veerkrachtige Capellenaren in leefbare en veilige buurten</b>	<b>12</b>	Uitdagingen	36
Trends en ontwikkelingen	13	<b>Juridische bepalingen</b>	<b>38</b>
Onze visie: Capelle voor elkaar waar het veilig wonen, werken en leven is	13		
Uitdagingen	15		
<b>3. Stads Capelle: nabijheid en hoogwaardige voorzieningen</b>	<b>19</b>		
Trends en ontwikkelingen	20		
Onze visie: stedelijke zones rondom OV-knooppunten	20		
Uitdagingen	22		

# Inleiding



## Doelgericht en dynamisch

### Waarom een Stadsvisie

De stadsvisie vormt een brede toekomstvisie op de leef-omgeving voor Capelle gericht op ruimte, maatschappij en veiligheid. Het geeft een antwoord op hoe Capelle er in 2040 uit ziet en wat voor soort gemeente we willen zijn. Het bevat het langetermijnbeleid van de gemeente en welke middelen ze daarvoor inzet. Daarmee is de stadsvisie een strategisch instrument en bevat het thema's en opgaven voor de gemeente op het gebied van de fysieke leefomgeving.

De stadsvisie heeft de volgende doelen:

- het bepalen van een koers voor de toekomst van Capelle
- het uitnodigen van Capellenaren bij het maken van hun stad
- het integraal benaderen van opgaven in Capelle: mensen willen in een prettige omgeving wonen, waar het veilig is en er voldoende voorzieningen zijn zoals supermarkt, speeltuin en huisarts
- het stimuleren van een nieuwe manier van werken van de gemeente: is uitnodigend en faciliterend, van regels naar mogelijkheden

### Omgevingsvisie

De stadsvisie is ook omgevingsvisie als bedoeld in de artikelen 3.1 en 3.2 van de Omgevingswet. In de bijlage zijn belangrijke wettelijke bepalingen

hierover opgenomen. De stadsvisie is een 'dynamisch' document. Dat zie je ook in de vormgeving terug: de IJssel stroomt door het document. We willen dat de Stadsvisie leeft in Capelle. Het is dan ook geen statisch document maar een dynamisch document, zodat het kan inspelen op ontwikkelingen.

De stadsvisie wordt periodiek getoetst aan nieuwe ontwikkelingen en uitgewerkt in programma's, het omgevingsplan, projecten, gemeentelijk beleid en door

## We geven ontwikkelruimte en bieden flexibiliteit aan burgers en ondernemers

vertaald naar concrete activiteiten. Iedere vier jaar zal een toetsing op actualiteit plaatsvinden. Hieruit kunnen aanpassingen volgen. Maar soms moet dat al eerder gebeuren. Als dat nodig is, doen we dat: dat is als organisatie dynamisch en wendbaar kunnen zijn.

### Voor wie is de Stadsvisie

Deze Stadsvisie is een uitnodiging naar onze inwoners, maatschappelijke organisaties en bedrijven om hun wensen en initiatieven te activeren en te faciliteren. De gemeente stimuleert nieuwe ontwikkelingen en als het een toegevoegde waarde heeft werken we graag samen om onze beleidsdoelen te realiseren.

De Stadsvisie biedt een handvat voor de gemeente, initiatiefnemers, ondernemers en maatschappelijke organisaties waarbinnen initiatieven ontwikkeld kunnen worden. Ook is het normaal dat initiatiefnemers soms gelijkwaardige partner naast de gemeente zijn en beslissingsbevoegdheid krijgen. De gemeente gaat, binnen kaders zoals deze Stadsvisie, meer ontwikkel-, gebruiksruimte en flexibiliteit bieden aan de burgers en ondernemers, om op eigen kracht te investeren in de ruimtelijke- en leefkwaliteit van de fysieke leefomgeving die ook duurzaam is.

### Een nieuwe Stadsvisie

In 2012 is de stadsvisie 2030 vastgesteld. Deze Stadsvisie is gebaseerd op de landelijke en lokale trends van dat moment. Inmiddels zijn er diverse nieuwe ontwikkelingen die om een nieuwe actuele visie op Capelle vragen. In 2013 is de Structuurvisie 2030 "Parkstad naast economische motor" in aansluiting op de Stadsvisie opgesteld. Dit document was een ruimtelijke vertaling van de ambities tot 2030. Inmiddels is het programma, dat in de Structuurvisie opgenomen is, voor een groot deel al uitgevoerd. Deze Stadsvisie is tot aan de inwerkingtreding van de Omgevingswet Structuurvisie als bedoeld in de Wet op de Ruimtelijke Ordening. Daarna is het Omgevingsvisie zoals bedoeld in de Omgevingswet. Uitwerking vindt plaats in programma's en gebiedspaspoorten.

Met de geactualiseerde stadsvisie bouwen we voort op deze, en vele andere documenten. Vanuit de kracht van Capelle.

### Participatieproces

In Capelle moet iedereen mee kunnen doen die dat wil. De gemeente heeft participatie dan ook hoog in het vaandel staan. Om tot een goede Stadsvisie te komen

zijn het afgelopen jaar vele gesprekken gevoerd met onder andere:

- Capellenaren in de wijken
- Jongeren van het IJsselcollege
- Kindercollege
- Adviesraad Sociaal Domein
- Professionele partners van de gemeente zoals politie, Havensteder, Welzijn Capelle, Sportief Capelle tijdens een stadsfestival

Daarnaast hebben wij onze jeugd door middel van een vragenlijst vragen gesteld over wat zij belangrijk vinden over de toekomst van Capelle. Verder hebben we vragen aan het burgerpanel gesteld. In totaal hebben we hiermee de mening ruim 1250 Capellenaren opgehaald. We hebben, samen met de raad, bewuste keuzes gemaakt welke participatie-instrumenten ingezet worden en op welke momenten. We hebben ook gebruik gemaakt van de opbrengst uit andere participatietrajecten voor bijvoorbeeld de programma's Wonen, Duurzaamheid en Economie. We wilden zaken niet overdoen.

De vele meningen zijn niet één op één in de stadsvisie terug te vinden. We hebben getracht een rode draad in de verschillende bijdragen te vinden en deze te verwerken in de stadsvisie. De opbrengst van de verschillende participatietrajecten is in de bijlage bij deze stadsvisie terug te vinden.

# 1. Identiteit en kwaliteit

## Van groeikern naar Stadsdorp



### Waar komt Capelle vandaan

Capelle is als voormalige groeikern in zijn huidige vorm pas vanaf de jaren '60 ontstaan. De Algerakering in de Hollandse IJssel is het oudste bouwwerk van de Deltawerken en samen met de Algerabrug half jaren '50 gebouwd. De identiteit heeft daarom veel te maken met die periode van groei, maar is wel Capels! De schaalgrootte van Capelle zorgt ervoor dat het contact tussen bestuur en Capellenaar laagdrempelig is. Dit komt door de oude historie en het ontstaan vanuit de drie dorpskernen die elk hun eigen identiteit hadden: de Oude Plaats, de Kleine Zeeheldenbuurt en Dorpsstraat - Kerklaan. De menselijke maat – het naar elkaar omzien – was toen heel normaal, omdat veel dorpsbewoners elkaar kenden. Het ontwikkelen naar zeven wijken heeft ervoor gezorgd dat vele nieuwe Capellenaren zijn toegetreden, maar de oude dorps roots nog diep wortelen. Het naar elkaar omzien, is en blijft belangrijk voor Capelle.

### Waar staat Capelle nu

Capelle is tegenwoordig een krachtige middelgrote gemeente. De voormalige Rotterdammer die naar Capelle vertrok, voelt zich en is nu Capellenaar. Er is een steeds grotere groep geboren en getogen Capellenaren. Dit betekent dat er een nieuw zelfbewustzijn is ontstaan. Niet meer de groeikern van Rotterdam maar een **krachtige, zelfbewuste stad** binnen een grotere regio.

Dat zelfbewustzijn is ontstaan uit een aantal kwaliteiten:

- Groene buurten, met veelal een dorps voorzieningen karakter, waar het fijn wonen is.
- Sterke eigen sociaal-maatschappelijke kwaliteit binnen een grootstedelijke regio.
- De ligging tussen stad en 'Groene Hart' met de rivier en 'linten' als dragers. Deze mix van dragers maakt het mogelijk om zowel de drukte – met (stedelijke) voorzieningen – als rust, ruimte en natuur op te zoeken in en om Capelle.
- Een sterke economische motor die zich steeds duurzamer bestendigt. Van lokaal vakmanschap tot internationale hightech business.

Die sterke eigen kwaliteiten vertalen zich bijvoorbeeld in de parkshuttle, de metro, het Hoofdweg gebied, het Schollebos, het Isala Theater met regionale functie, het aantrekkelijke winkelcentrum De Koperwiek en een prachtige bibliotheek met horecavoorziening. Capelle investeert in de samenhang in de buurt en wijk. Er is een rijk verenigingsleven en er is veel vrijwillige inzet. Capelle is trots op haar lokaal maatwerk en de activiteiten die bijdragen aan de verbinding van, met en tussen Capellenaren. Er is een sterk sociaal netwerk met WOP's, buurt- en sportverenigingen.

### Waar gaat Capelle naar toe

De uitdaging voor Capelle is zich door te ontwikkelen tot een 'volwassen' en meer **gebalanceerde stad** binnen een verder verstedelijkende regio. Waarbij Capelle de saamhorigheid van het dorps karakter

## Stadsdorp tussen IJssel, stad en groen, waar voor bedrijf en inwoner genoeg is te doen.

wil behouden en versterken, en de stedelijke kwaliteit verder gaat ontwikkelen. Braakliggende grond wordt steeds schaarser en de druk op de ruimte neemt verder toe. Meer hoogbouw is onvermijdelijk, maar biedt ook

kansen. Om veilig, gezond en welvarend te kunnen wonen, werken en recreëren in Capelle zullen keuzes gemaakt moeten worden die recht doen aan de identiteit van Capelle. Kortom, bij verdere groei zal het meer gaan om de begrippen vernieuwing, transitie en aanpassing, waarbij de menselijke maat – naar elkaar omzien en betrokken zijn – belangrijk blijft.

Grootstedelijke problematiek blijft Capelle de baas door lokaal maatwerk te leveren en in de vezels en haarvaten van wijken en buurt te opereren. Het sterke netwerk tussen vrijwilligers, maatschappelijke instellingen en gemeentelijk toezicht bouwen we uit, zodat zoveel mogelijk Capellenaren meedoen en de Capelse economie duurzaam kan floreren.

## Kernboodschap

Deze stadsvisie stippelt de koers uit voor Capelle van de groei van stadsdorp, bestaande uit cultuurhistorische oude kernen omgeven met grootschalige uitbreidingen, naar een meer verstedelijkte 'volwassen en gebalanceerde' stad met een 'sociaal-maatschappelijk verbonden' dorps karakter. De zeven wijken met verschillende karakteristieke buurten en cultuurhistorische parels hebben allen hun eigen kenmerken, maar voelen zich wel verbonden. Juist deze verbondenheid kan versterkt worden. Evenals het slim verstedelijken, door de inrichting van de leefomgeving in te zetten als instrument voor een prettige, gezonde en sociale omgeving.

Het zoeken van het nieuwe evenwicht in bevolkingssamenstelling, in mobiliteit, in bedrijvigheid en in functies zorgt ervoor dat Capelle zich kan blijven profileren als een krachtige en vitale stad met duurzame economische motor in de regio. We kijken om naar elkaar en zorgen er samen voor zorgen dat **alle Capellenaren** maximaal gebruik kunnen maken van de kwaliteiten die in en om Capelle zijn of ontwikkeld kunnen worden.

In Capelle mag je zijn wie je wil en mag je zijn mét wie je wil. We kijken naar elkaar om en zijn betrokken bij elkaar.

## 2. Dorps Capelle: veerkrachtige Capellenaren in leefbare en veilige buurten

Vooropgesteld staat dat het met de meeste Capellenaren gewoon goed gaat! Zij doen mee, helpen een ander en hebben niet of nauwelijks ondersteuning nodig. Veel Capellenaren staan op eigen benen, werken, wonen, sporten en bewegen in Capelle en brengen er hun vrije tijd door. Een groot deel van de Capelse wijken kent zijn eigen kracht. En elke wijk heeft tegelijkertijd ook maatschappelijke vraagstukken en uitdagingen op sociaal vlak. Want de Capelse wijken zijn ook kwetsbaar voor criminaliteit en overlast. Dit vraagt om een voortdurende investering om samen met de Capellenaren de leefbaarheid en veiligheid te verbeteren.



**C**apelle kent een veelzijdige verzameling van buurten. De architectuur en de manier waarop er over de maatschappij werd gedacht, is erin terug te lezen. Dit geeft een sterke buurtidentiteit. De wijken zijn afgelopen decennia in een korte periode collectief gestart als jonge gezinswijken.

Vitale suburbane wijken met maatschappelijke voorzieningen zoals scholen, buurthuizen en centra met dagelijkse voorzieningen. Deze voorzieningen zorgen ook voor de sociale binding en mogelijkheden van ontmoeting in elke wijk.

### Trends en ontwikkelingen

- Eenzaamheid onder alle leeftijdsgroepen neemt toe.
- Meer aandacht voor preventie in hulp en ondersteuning.
- Het gelijktijdig gezamenlijk ouder worden raakt de vitaliteit van de buurten, zowel in draagvlak voor voorzieningen als in sociale samenhang, veiligheidsbeleving en de sociale functie van de openbare ruimte.
- Het tekort aan betaalbare woningen voor starters en jonge gezinnen in de buurten en het "vastzitten" van ouderen in hun woning zorgt voor een druk op de woningmarkt en een achterblijvende doorstroming in de buurten.
- Mensen wonen langer thuis met ondersteuning en zorg aan huis (zowel voor ouderen als voor de geestelijke gezondheidszorg).
- Een verschuiving in de wijze waarop criminaliteit zich openbaart: een afname van traditionele vormen van criminaliteit (inbraken, diefstallen en geweldsmisdrijven) naar een toename van meer onzichtbare vormen van criminaliteit (ondermijning, cybercrime).
- Een toename van mensen met verward gedrag die overlast voor hun omgeving veroorzaken.
- Meer overlast op straat en afnemende tolerantie.

### Onze visie: Capelle voor elkaar waar het veilig wonen, werken en leven is

Wij willen dat Capellenaren, van jong tot oud, zich veilig en prettig voelen in hun wijk en daar trots op kunnen zijn. Capelle is een gemeente waar het veilig wonen, werken en leven is. Spelregels en grenzen zijn helder. Er wordt snel en merkbaar opgetreden tegen overlast en criminaliteit. We stimuleren de Capellenaar, bezoekers, ondernemers en veiligheidspartners om vanuit hun eigen verantwoordelijkheid bij te dragen aan de veiligheid binnen onze gemeente.

Wij willen dat kinderen en jeugdigen met plezier en gezond, kansrijk en veilig kunnen opgroeien. We willen er in Capelle voor zorgen dat mensen actief zijn en zo goed mogelijk voor zichzelf kunnen zorgen, weerbaar zijn en mee kunnen doen. Hiervoor hebben wij een stevige, sociale basisinfrastructuur nodig. Capellenaren weten wat er te doen is in Capelle en weten de informatie hierover te vinden. Ook weten Capellenaren waar ze terecht kunnen met zorgen over een ander.

En het is belangrijk dat we de komende jaren voldoende blijven inzetten op preventie. Signalen over Capellenaren waar het even minder mee gaat, pakken we snel en adequaat op. We gaan er actief mee aan de slag om zo erger te voorkomen. Als het écht nodig is grijpen we tijdig, stevig en gericht in.

Mensen maken de stad! In Capelle krijgt iedereen de mogelijkheid om zo goed mogelijk voor zichzelf te zorgen, zo gezond mogelijk te leven en actief te zijn. Je kan hier kansrijk opgroeien en vitaal ouder worden. De leefomgeving draagt daaraan bij. Een kwalitatief goede leefomgeving heeft effect op de mogelijkheid om te bewegen, te spelen, elkaar te ontmoeten en de (veiligheids)beleving.

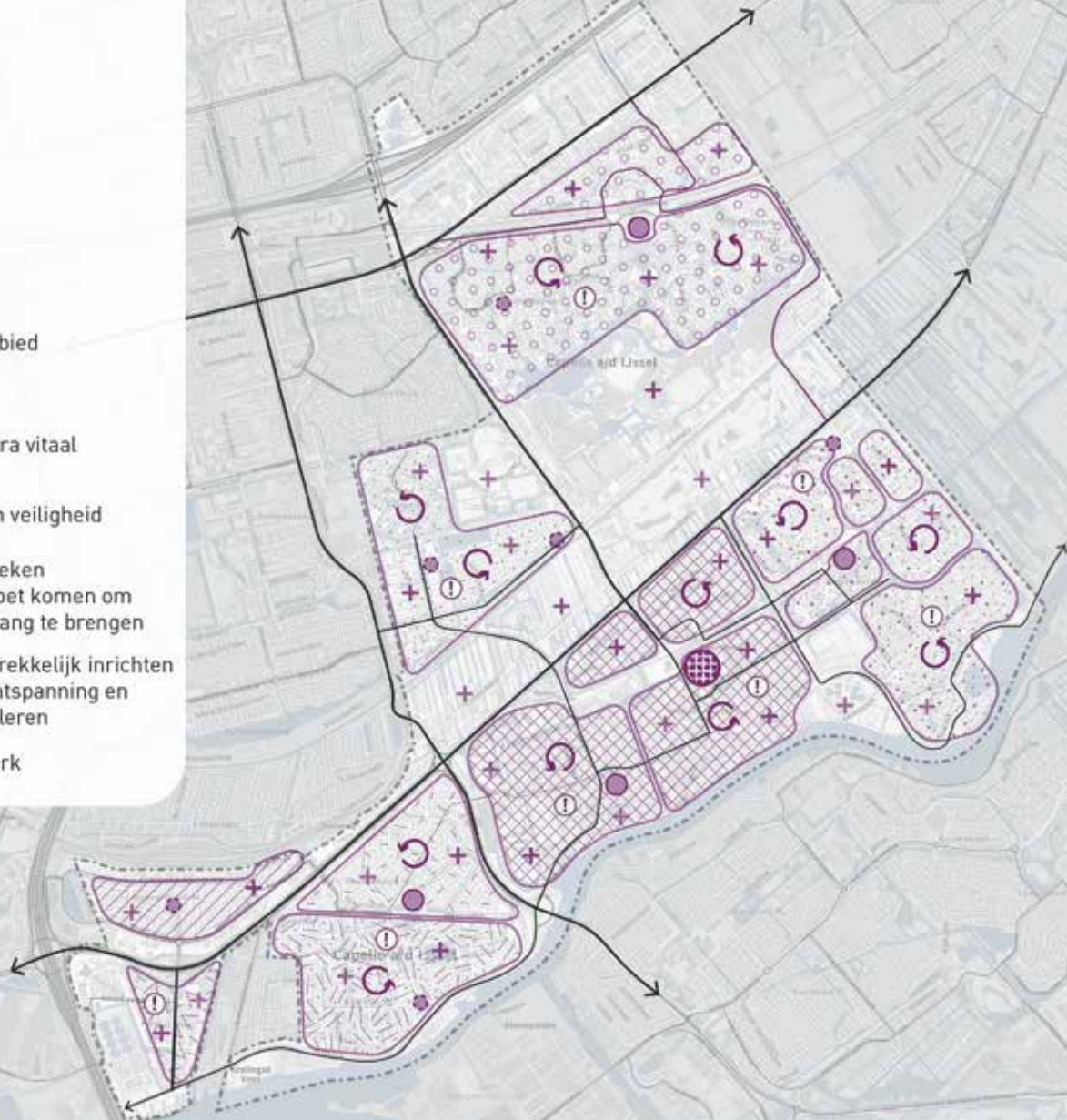
Door een evenwichtigere bevolkingsopbouw in de buurten te stimuleren, wordt een sterke buurtbinding gestimuleerd en de doorstroming op gang gebracht. Een gericht aanbod voor 'emptynesters' en ouderen geeft de Capelse starters en jonge gezinnen mogelijkheden. En biedt ook goede woonsituaties voor ouderen, waar het veilig is en er goede zorgmogelijkheden zijn met sociale contacten.



## VISIEKAART DORPS CAPELLE

### Legenda

-  Schenkel
-  Schollevaar
-  Oostgaarde
-  Middelwatering
-  s'Gravenland
-  Capelle-West
-  Fascinatio
-  Rivium
-  Winkelstraat
-  Overdekt winkelgebied
-  Stadshart
-  Voorzieningencentra vital houden
-  Samen werken aan veiligheid
-  Per buurt onderzoeken welk aanbod er moet komen om doorstroming op gang te brengen
-  Buitenruimte aantrekkelijk inrichten om ontmoeting, ontspanning en beweging te stimuleren
-  Hoofdwegennetwerk



### Uitdagingen

#### Kwetsbare Capellenaren weerbaarder en veerkrachtiger maken

Capelle aan den IJssel heeft te maken met hulpbehoevende inwoners die al dan niet moedwillig of (on)bewust onveiligheid en overlast veroorzaken. Bewoners met een opeenstapeling van persoonlijke problemen binnen meerdere leefgebieden, zoals verward gedrag, veroorzakers van woonoverlast en steeds jongere daders van criminele activiteiten. De problemen kunnen dermate groot zijn dat ze uiteindelijk een gevaar voor zichzelf of hun omgeving gaan vormen en overlast en veiligheidsproblemen veroorzaken. We willen dat iedere Capellenaar een zorgaanbod en de ondersteuning krijgt die hij of zij nodig heeft. Voor deze doelgroepen wordt een persoonsgerichte aanpak opgesteld. Het is daarbij ook nodig om meer te gaan investeren in vroegsignalering en preventie.

#### Gezonde en vitale stad – kansen voor iedereen

We willen dat iedere Capellenaar zo goed mogelijk voor zichzelf kan zorgen, ook als het een keer minder goed gaat of als er ingrijpende levensgebeurtenissen plaatsvinden. Het is belangrijk dat een Capellenaar weet waar hij of zij terecht kan met zorgen of vragen over zichzelf of een ander. Wij hebben aandacht voor een gezonde leefstijl van jong tot oud en ondersteunen dit door programma's om sporten en bewegen te stimuleren. Ontmoeting is een belangrijk instrument om eenzaamheid tegen te gaan. Ook willen wij de buitenruimte zo aantrekkelijk mogelijk inrichten om

ontmoeting, ontspanning en beweging te realiseren. Hoofdstuk 5 gaat hier verder op in.

De mogelijkheid om voor jezelf te zorgen is echter bij iedereen verschillend. Dit heeft te maken met individuele kenmerken zoals erfelijkheid, met je opleidingsniveau maar ook met waar en hoe je woont. We geven Capellenaren die het nodig hebben, een steuntje in de rug, bijvoorbeeld als ze het lezen

### Met plezier gezond, kansrijk en veilig opgroeien in Capelle.

en begrijpen van informatie (soms) lastig vinden. De gemeente en aan haar verbonden maatschappelijke organisaties geven hierin het goede voorbeeld. Door stress als gevolg van bijvoorbeeld schulden kunnen sommige Capellenaren lastig hun weg naar hulp vinden. Inzet op armoedebestrijding blijft daarom van belang.



### Wonen - vitaliteit door diversiteit

Een van de belangrijkste uitdagingen is om per buurt te onderzoeken welk aanbod er moet komen om mensen te verleiden een stap te maken uit de potentiële starters- of gezinswoning naar een meer passend woning-type. Dit kan in de buurt zelf zijn voor mensen die graag in de buurt blijven wonen of juist op een aantal centrale locaties in Capelle voor mensen die de koppeling met OV-knooppunten en voorzieningen belangrijk vinden. Starters op de woningmarkt en jonge gezinnen kunnen dan in de vrijkomende appartementen en gezinswoningen in de buurten komen wonen. Tevens is er een grote behoefte aan 'wonen op maat' voor diverse Capellenaren die wonen met (ambulante) begeleiding om zelfstandig te kunnen wonen.

Daarnaast is er een uitdaging hoe de voorzieningen en winkelcentra in de buurt betekenis blijven houden. In Capelle is al veel geïnvesteerd in sociale voorzieningen zoals de Huizen van de Wijk. Daarnaast staan echter vooral de commerciële voorzieningen (denk aan winkels en bankfilialen) in toenemende mate onder druk. Enerzijds kan gekeken worden naar het versterken van de vraag. Dit gaat o.a. door meer vitale groepen waaronder gezinnen in de wijken te huisvesten. Hierdoor zal een positief effect ontstaan op het draagvlak van een breed scala aan voorzieningen, van winkels tot en met scholen en kerken. Anderzijds kan dat bereikt worden door het versterken middels gericht aanbod. Bijvoorbeeld door maatschappelijke- en zorgfuncties rond centrale plekken in de buurten, gekoppeld aan nieuwe, op doorstroming gerichte, woningen. Hierbij valt ook te denken



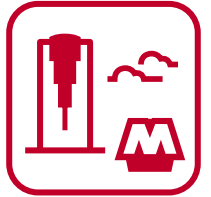
aan slimme combinaties tussen maatschappelijke en commerciële functies zodat er draagvlak blijft voor een passend voorzieningen-aanbod op buurtniveau. Verder kan er gekeken worden naar een clustering van voorzieningen van meerdere buurten, goed bereikbaar door attractieve en veilige routes vanuit de omliggende buurten. Zo blijven de buurten ruimte bieden voor de verschillende (meer en minder vitale) groepen zoals ouderen, bijzondere doelgroepen, gezinnen en starters in verschillende prijsklassen.

### Werken en actief meedoen

Actieve Capellenaren zijn fysiek en mentaal gezonder en zijn betrokken bij de samenleving. Wij vinden het belangrijk dat ieder kind, ongeacht in welk gezin hij of zij wordt geboren en de omgeving waarin hij of zij opgroeit, de kans krijgt om zich vanaf jonge leeftijd te ontwikkelen en mee te doen. Onze ambitie is dat kinderen in Capelle aan den IJssel zich kunnen ontwikkelen tot zelfstandige bewoners. Het volgen van een opleiding of het verrichten van betaald werk of vrijwilligerswerk is daarbij belangrijk. Schooluitval willen wij daarom zoveel mogelijk voorkomen. Capellenaren met schulden of die leven in armoede hebben te maken met problemen waardoor zij minder of niet mee kunnen doen. Daarnaast hebben wij oog voor kwetsbare groepen, proberen wij gedrag positief te beïnvloeden en te stimuleren dat iedere Capellenaar meedoet en mee kan doen, en de meer kwetsbare Capellenaar hierin te ondersteunen. Samen met onze (maatschappelijke) partners stimuleren we dat zoveel mogelijk Capellenaren meedoen en weerbaar zijn.

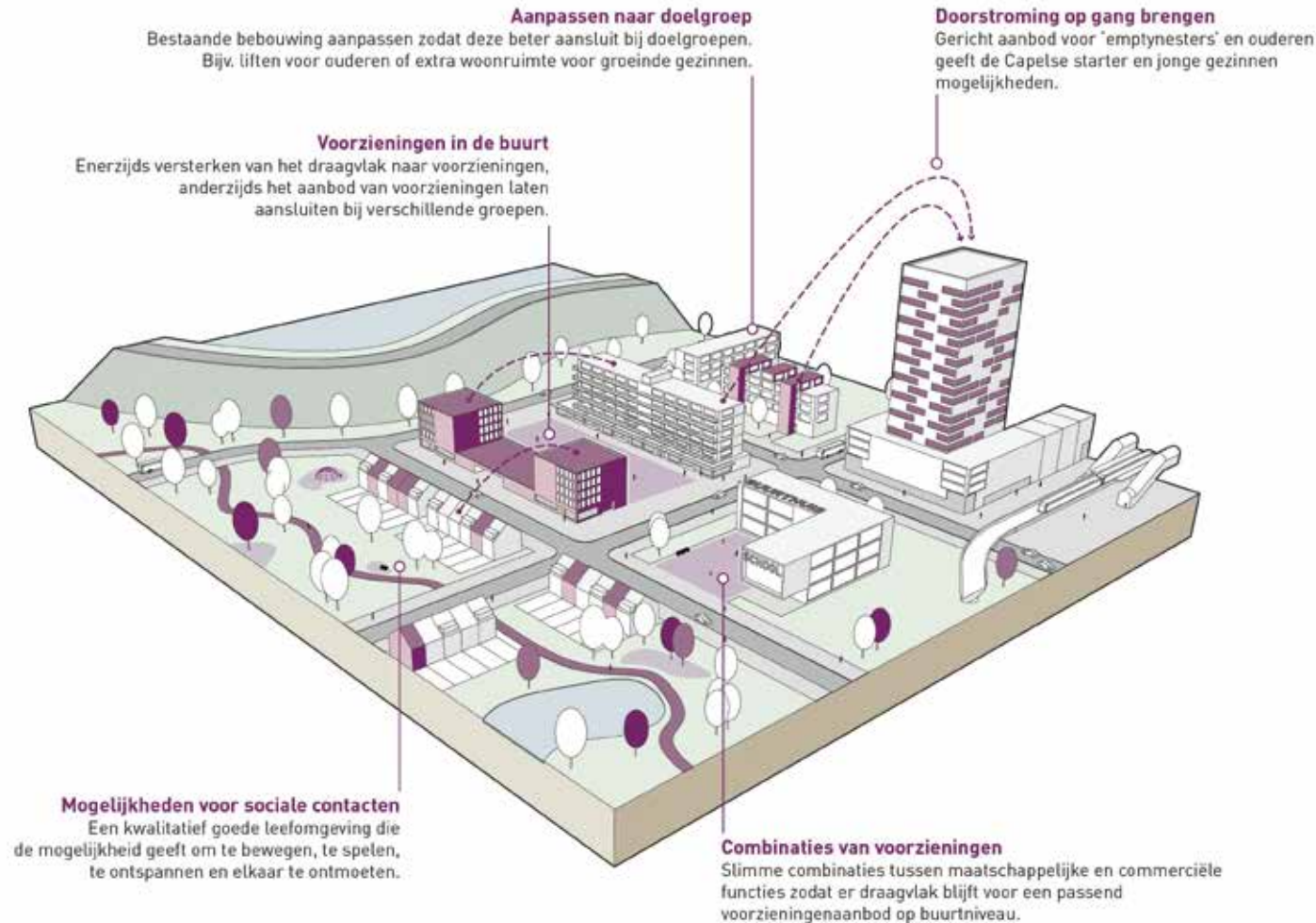






### 3. Stads Capelle: nabijheid en hoogwaardige voorzieningen

Naast het dorpse heeft Capelle ook een stadse kant. Capelle is goed aangesloten op het grotere stedelijke netwerk. OV-verbindingen zijn hoogwaardig met een goed aanbod en bereik. Dit betekent ook dat het regionale grootstedelijk voorzieningenaanbod binnen het bereik van Capelle ligt. Zo ben je vanaf metrostation Capelle centrum in slechts 12 minuten op metrostation Blaak in hartje Rotterdam. Je bent dus sneller in de Markthal of zelfs op het NS-station voor een internationale trein dan de tijd die een korte trip naar de supermarkt kost!



**C**apelle bevindt zich in een sterk groeiende regio. De gebieden in de nabijheid van de metrostations zijn aantrekkelijk voor stedelijke programma's enerzijds en voor Capellenaren die stedelijker willen wonen met veel voorzieningen op korte afstand anderzijds. Capelle centrum is daar een voorbeeld van.

Capelle is onderdeel van de regionale grootstedelijke economie. De scherpe afname in

werkgelegenheid tot 2017 – met name in de bouw-, ICT-, zakelijke dienstverlening en groot- en detailhandel – wordt gecompenseerd door een sterke groei van de regionale economie. Terwijl Capelle met een sterkere vergrijzing en daarmee afnemende beroepsbevolking te maken gaat krijgen, groeit de omgeving, met name Rotterdam, bovengemiddeld zowel in bevolking als in economische groei en werkgelegenheid. De werkgelegenheid groeit in Capelle sinds 2017 ook weer.

Dat vraagt van Capelle anticiperen op deze ontwikkelingen.

### Trends en ontwikkelingen

- Het gelijktijdig gezamenlijk ouder worden zorgt voor een sluimerende vraag naar nieuw woningaanbod op centraal ontsloten locaties met voorzieningen.
- De vervoersmogelijkheden en -behoeften met onder andere een toename in deelsystemen, e-bikes, e-scooters.
- De groeiende regio en de transitie naar een bredere kenniseconomie zorgt voor een toenemende vraag naar stedelijke woon- en werkconcepten.
- De ontwikkeling van de A16 corridor met de 3e stadsbrug en daarop aansluitend de ontwikkeling van de Alexanderknoop.



### Onze visie: stedelijke zones rondom OV-knooppunten

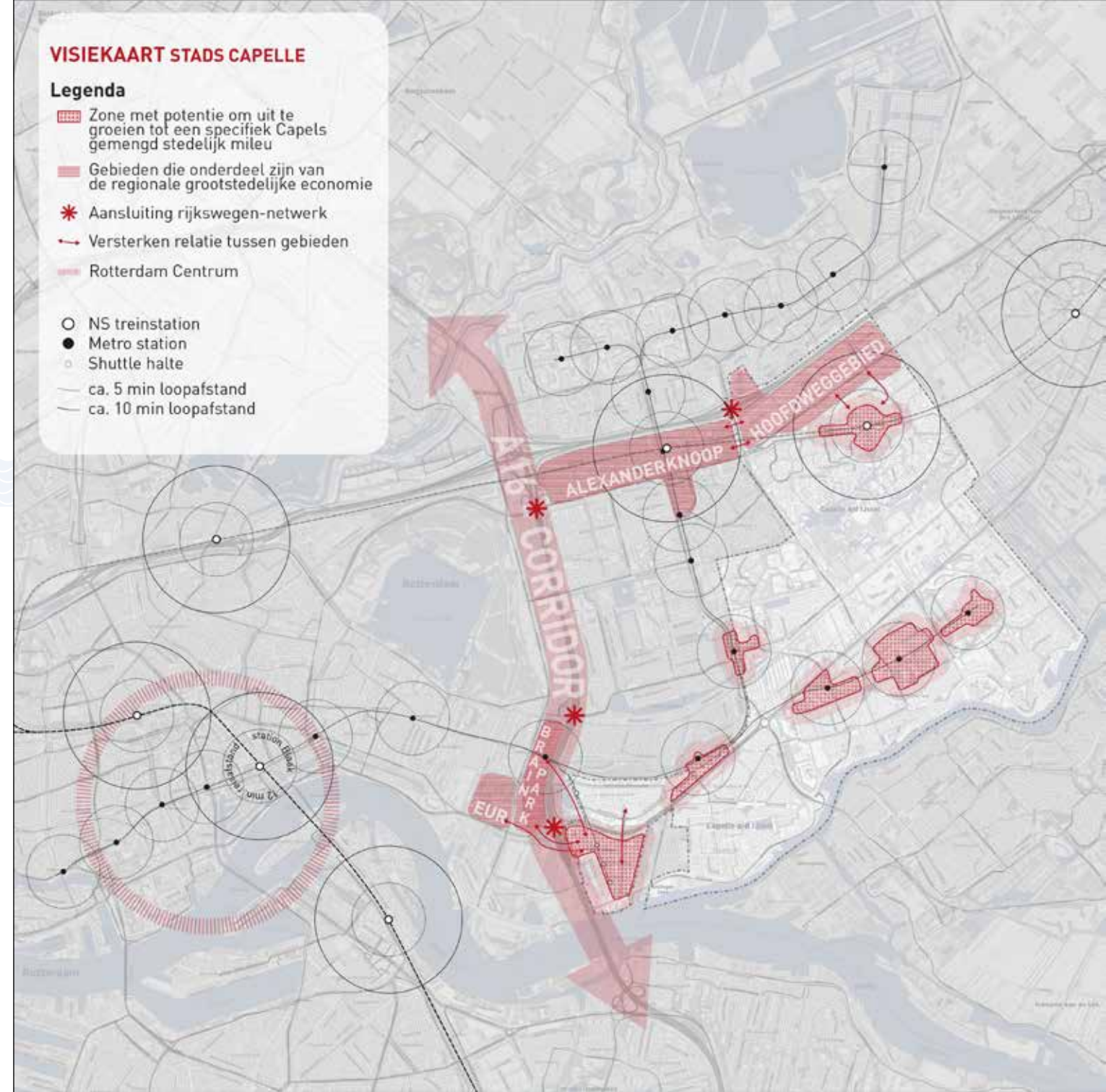
De OV lijnen, metro en spoor zijn dragers die de Capellenaar snel en efficiënt toegang geven tot een groot bereik aan voorzieningen. De zones rondom de metrostations zijn nu slechts deels benut. Deze zones hebben de potentie om uit te groeien tot een specifiek Capels gemengd stedelijk milieu. Deze zones kunnen worden verdicht met een stedelijk gemengd programma van wonen, werken en voorzieningen. Zo ontstaat er een meer stedelijke zone waar ook de Rotterdamse gebieden Alexanderknoop en Kralingse Zoom (met de Erasmus Universiteit en het Brainpark) op aansluiten.

In deze zone bevindt zich ook de mogelijkheid voor verdichting door hoogbouw: Capelse hoogbouw met een Capelse maat en typologie. Daarnaast zijn er ook specifieke gebieden buiten de zone waar soms hoogbouw mogelijk is. Hier kan bijvoorbeeld gedacht worden aan een beperkt aantal plekken langs de IJssel en kleinschalige verdichting gericht op verbetering op buurtniveau.

### VISIEKAART STADS CAPELLE

#### Legenda

- Zone met potentie om uit te groeien tot een specifiek Capels gemengd stedelijk milieu
- Gebieden die onderdeel zijn van de regionale grootstedelijke economie
- Aansluiting rijkswegen-netwerk
- Versterken relatie tussen gebieden
- Rotterdam Centrum
- NS treinstation
- Metro station
- Shuttle halte
- ca. 5 min loopafstand
- ca. 10 min loopafstand





Hiermee wordt Capelle meer divers en creëert het, naast de rustige groene woonwijken, ook interessante woonmilieus voor meer stedelijk georiënteerde doelgroepen: bijvoorbeeld mensen waarvan de kinderen het huis uit zijn en die hun eengezinswoning willen verruilen voor een meer stedelijk georiënteerd appartement. Of jonge één- en twee persoonshuishoudens die de rust van Capelle willen combineren met de grootstedelijke voorzieningen om de hoek e.d. Naast wonen zijn dit ook de gebieden waar stedelijke voorzieningen en hoogwaardige werkgelegenheid zich verder kunnen ontwikkelen.

### Benut de zones rondom OV-knooppunten voor meer stedelijke ontwikkelingen, zoals hoogbouw.

Door het creëren van OV georiënteerde woon- en werkmilieus ontstaat er naar verwachting een positief effect op de verschuiving van autogebruik naar andere vormen van vervoer zoals fietsen en OV.

#### Uitdagingen

De opgave is om de mogelijkheden van nieuwe aanvullende gemengde stedelijke milieus langs de metrolijnen (of indirect daaraan gekoppeld) te onderzoeken en uit te werken in het op te stellen **Programma Ruimte**. Daarin wordt verder onderzocht hoe deze zone versterkt kan worden met woningen en andere functies, waardoor er een levendig stedelijk gebied ontstaat. Zo wordt aan de meer stedelijk georiënteerde Capellenaren een

plek geboden en wordt tegelijkertijd het bestaande voorzieningenniveau versterkt. Hierdoor ontstaat ook ruimte voor allerlei aanvullende voorzieningen voor de omliggende buurten zoals afhaalpunten en mobiliteitsdiensten waardoor je mobiliteit inkoopt in plaats van zelf bijvoorbeeld een auto aanschaft. Aansluiting zoeken op de Rotterdamse mogelijkheden voor deelvervoer zoals de deelfietsen en – steps moeten we zeker benutten. Deze nieuwe stedelijke milieus bieden bij uitstek kansen voor het stimuleren van nieuwe duurzame mobiliteitsconcepten. Hier wordt in het **Programma Mobiliteit** ook aandacht aan besteed. Veel Capellenaren zijn eraan gehecht hun auto zo dicht mogelijk bij of voor de woning te kunnen parkeren. Dat is door de vele wensen voor de openbare ruimte niet altijd mogelijk.

#### Capelsebrug-Kralingsezoom-Rivium-Fascinatio

Eén van die nieuwe stedelijke milieus is de zone Capelsebrug-Kralingsezoom-Rivium-Fascinatio. Dit gebied is onderdeel van een groter gebied met de universiteitscampus en Brainpark. De uitdaging voor Capelle is om hierop aan te sluiten door de ontwikkeling van hoogwaardige werkmilieus en specifieke stadsmilieus. In het **Programma Economie** is aangegeven dat er een toenemende behoefte is aan gemengde woon-werkmilieus met voorzieningen, in het bereik van instituten van hoger onderwijs, en goed ontsloten met het OV. Aanvullende vervoersvoorzieningen zijn daar ook onderdeel van. Capelle kan daarvoor aansluiten bij de studie van Rotterdam naar de ontwikkeling van de 3e stadsbrug/ A16 corridor om de koppelkansen voor Capelle verder te verkennen.

#### Hoofdweggebied

Een ander kansrijk gebied is het Hoofdweggebied, gelegen aan de Rotterdamse ring, op loopafstand van NS Station Schollevaar en aansluitend op de Rotterdamse Alexanderknoop (rondom knooppunt IC-NS-station en metrolijn). Hier wordt naar de toekomst toe een verdere groei en ontwikkeling verwacht. Hier liggen kansen voor nieuwe werkgelegenheid en het versterken van de koppeling snelweg-ontsluiting NS-stations, en de aansluiting op de doorontwikkeling van de Alexanderknoop.

De lokale Capelse economie en de economie als onderdeel van een regionale economie zijn in het **Programma Economie** nader geduid. Hierin zijn in ieder geval ook van belang:

- Ruimte bieden voor nieuwe bedrijvigheid aan te trekken of groei mogelijk te maken;
- Kennis en innovatie te vergroten door ruimte te bieden aan kennis- en diensteneconomie en nieuwe vormen van mobiliteit toe te passen;
- Voorzieningen en vrije tijd als speerpunt maken.

#### Roer-Barbizonlaan

Daarnaast vinden ontwikkelingen plaats in het gebied Roer-Barbizonlaan. Het gebied Roer-Barbizonlaan is een kantorenpark ten noorden van de A20, en daarmee het enige stukje Capelle aan den IJssel aan deze zijde van de A20. Op dit moment zijn er verschillende initiatieven om kantoren te transformeren met name naar woningen, of om sloop-nieuwbouw toe te passen. Omdat het aantal initiatieven toeneemt, is een brede visie op de ontwikkeling van dit gebied noodzakelijk. Daarom gaan we aan de slag met het opstellen van een gebiedspaspoort voor de ontwikkelingen in dit gebied.

#### Hoogbouw

Verdichting zal deels plaatsvinden middels hoogbouw. Hoogbouw is een oplossing om optimaal gebruik te maken van de schaarse ruimte én ruimte te houden voor groen. Daarnaast is het een aanvulling op het woningaanbod.

Wanneer, waar en hoe hoogbouw een betekenisvolle toevoeging is, is een uitdaging voor de komende periode. Hiervoor is het van belang de mogelijkheden van verdichting door middel van hoogbouw in en buiten deze zones te verkennen en uit te werken. Ook dit wordt verder opgepakt in een Programma Ruimte waar richtlijnen ontwikkeld worden voor de maat en schaal van Capelse hoogbouw: Capelle is geen Dubai, ook geen Rotterdam, maar heeft een eigen maat en schaal.

De manier waarop hoogbouw aansluit op de openbare ruimte is - meer nog dan de hoogte - van belang voor de beleving. Daarom toetsen we hoogbouwinitiatieven op een aantal algemeen geldende criteria voor hoogbouw:

Wat gebeurt er in de plint en de eerste lagen van de hoogbouw, expeditietoegangen, parkeerplaatsen; blinde muren moeten zoveel als mogelijk worden beperkt. De massaopbouw en positie van de hoogbouw, zodat het niet een grote negatieve impact heeft op het microklimaat (zon en wind) in de direct aansluitende omgeving. De oriëntatie van de gebouwen: zijn ze alzijdig of hebben ze een voor en een achterkant en welk effect heeft de massaopbouw op de beleving van het gebied in doorzicht, schaal en openheid. De organisatie van het gebouw zelf en de relatie met aspecten als veiligheid, sociale controle en eenzaamheid. Hoe worden in de nieuwe hoogbouw de afvalstromen opgelost. Deze aspecten zullen in de leidraad hoogbouw (in het programma Ruimte) verder handen en voeten worden gegeven.

Samengevat zullen hoogbouwinitiatieven in de stedelijke zone (of op een van de overige specifiek aangewezen plekken daarbuiten) een onderbouwing moeten leveren op onderstaande algemene uitgangspunten en criteria voor hoogbouw in Capelle:

- menselijke maat en beleving op straatniveau
- Capelse schaal en maat/aansluiten op omgeving
- effecten op microklimaat (zon en wind)
- sociaal klimaat in woontorens
- effecten en oplossingen mobiliteit en parkeren
- goede (innovatieve) oplossingen afvalstromen
- architectonische kwaliteit

### Samen werken aan veiligheid

Ook in Capelle zijn wijken kwetsbaar voor criminele activiteiten zoals witwassen, illegale prostitutie, productie en handel in hard- en softdrugs en mensen-handel. Ondermijning tast de rechtsorde aan. Bij ondermijning is er vaak verwevenheid van illegale structuren met legale structuren zoals horeca, vastgoed, vervoer en financiële en juridische dienstverlening. De aanpak van ondermijning bestaat uit het zichtbaar maken van deze structuren en deze ontmantelen. Daarbij is de kennis en ondersteuning van de Capellenaren onmisbaar.

Ook in de wijken wordt geïnvesteerd in leefbaarheid en veiligheid. Capellenaren werken samen via projecten als Burgernet, Buurtpreventieteams en Whatsapp-groepen. Verdachte signalen en situaties worden gemeld. Voor iedere wijk is een wijkveiligheidsplan opgesteld, in samenwerking met de bewoners.

## HOOGBOUW Zoekgebieden

### Legenda

#### Dragers

- Dragende verbindingen
- Lintzone (vrijwaringsgebied)
- Groen verbindingen
- IJsseloevers

#### Zones

- Hoogbouw (milieu) gekoppeld aan hoogwaardig OV (bijv. zone stads Capelle met o.a. Centrum, Rivium & Hoofdweg-gebied): verdichtingszone voor een centrum/voorzieningen milieu
- Hoogbouw langs hoofdtoegang
- Hoogbouw rivierzone - Buitendijks (bijv. gebied tussen Rivium en Algerabrug): transformatie van buitendijkse gebieden naar woningbouw, schaal en typologie gerelateerd aan het (voormalige) industriële karakter

#### Concentraties

- Hoogstedelijke concentratie hoogbouw die belangrijk punt markeert (bijv. Rotterdam Alexandrium)
- Clustering hoogbouw die een belangrijk punt markeert (bijv. Algerabrug/Kop v Rivium)
- Landschappelijk ingepast (kleinschalig) concentratie hoogbouw (bijv. de Werf/AWZI): schaal en typologie gerelateerd aan het landschappelijke/historische karakter

#### Markeringen

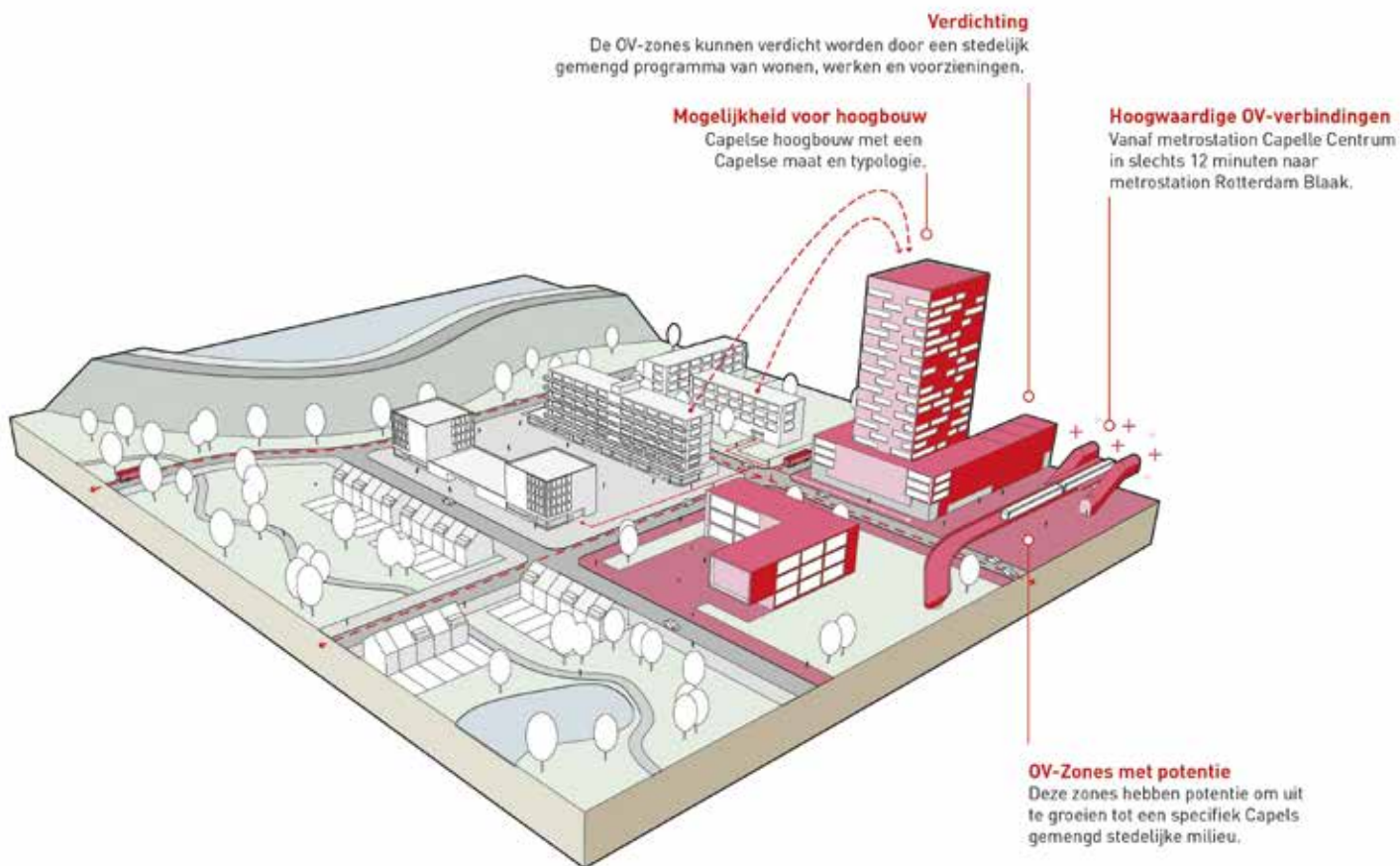
- Hoogbouw rivierzone - Binnendijks: transformatie van binnendijkse gebieden naar woningbouw met in omgeving passende hoogbouw
- Buurtaccent: solitair hoogte accent die een centraal punt in een buurt of wijk markeert

\* Hoogstedelijk; stedelijk buitendijks, binnendijks, landschappelijk, omgevingsingepast en buurtaccent worden in een verdere hoogbouwstudie nader gedefinieerd.

### Hoogwaardig OV

- Spoorlijn
- NS treinstation
- Metrolijn / Shuttelijn
- Metro station
- Shuttle halte
- Toekomstig metrolijn / Shuttelijn
- Toekomstig metro station
- Waterbus
- Waterbus halte
- ca. 5 min loopafstand
- ca. 10 min loopafstand







## 4. Groen en waterrijk Capelle

De omgeving van de Capellenaar is een groene en waterrijke omgeving. Tijdens de participatiebijeenkomsten met de stad spraken Capellenaren hun waardering uit voor de rustige, dorpse en groene kwaliteit van de buurten waarin ze wonen. Capelle herbergt een aantal parels zoals het Schollebos, de Ringvaart en de IJsseloever die nog onvoldoende benut zijn. Maar ook de grotere groene laanstructuren en waterpartijen dragen bij aan de leefbaarheid en het welbevinden.



**D**e groenblauwe longen van Capelle staan echter onder druk. Capellenaren maken zich in toenemende mate zorgen om het behoud van deze kwaliteiten. Niet elke buurt en wijk kan beschikken over de nabijheid van voldoende groen en water. Daarbij mag het potentieel van de tuinen, gevels en daken van Capellenaren niet vergeten worden. Waardering voor groene-blauwe

vingers en beleving mag terug op de agenda, want de waarde is niet (alleen) uit te drukken in geld. De tuintjes wedstrijd van weleer mag opnieuw geïntroduceerd worden en initiatieven van Capellenaren om het groen en blauw te verrijken mogen met beide handen worden aangegrepen.

### Trends en ontwikkelingen

- Druk op het groen en blauw wordt groter naarmate verdichting en verkeer toeneemt.
- Toepassing van groen en tuinen op en aan hoogbouw.
- Verharding en ontgroening van tuinen die van invloed zijn op de toename van hitte en het slechter afwateren bij grote regenbuien.
- Mobiliteitstransitie die zal zorgen voor andere keuzemogelijkheden in gebruik en bezit van (elektrische) vervoersmiddelen en een toenemende behoefte aan stimulering van langzaam verkeersverbindingen voor voetgangers, fietsers, skaters, e-scooters en (e-)steps, tussen wijken en buurten.
- Meervoudig gebruik (multifunctioneel inrichten) van de buitenruimte voor bewegen, ontmoeten en recreëren en daarmee bijdragen aan armoedebestrijding, veiligheidsbeleving en gezondheidsbevordering.
- Participatie en co-creatie bij inrichting en van de buitenruimte zorgt voor gedeeld eigenaarschap. De openbare ruimte is van de Capellenaar.



### Onze Visie: het groen-blauwe raamwerk als drager

De aanwezigheid van groen en blauw heeft een positieve invloed op de gezondheid en welbevinden van de inwoners als de fysieke inrichting van de leefomgeving leidt tot spelen, sporten, bewegen, ontspannen en elkaar ontmoeten. De leefomgeving is als een **instrument** voor een prettige, gezonde en sociale omgeving. De kwaliteiten van de leefomgeving kunnen nog optimaler benut worden als recreatie gestimuleerd wordt.

Het groen-blauwe raamwerk is drager van een aantal belangrijke kansen voor Capelle:

- Voor een gezonde en leefbare omgeving;
- Voor een duurzame leefomgeving waar de gevolgen van klimaatverandering opgevangen kunnen worden;
- Voor het verplaatsen en verbinden van mensen en plekken.



**VISIEKAART GROEN & WATERRIJK  
CAPELLE**

**Legenda**

**Regionaal niveau**

- Stadsparken
- Zevenhuizerplas/  
Rottemerengebied
- Lintenstructuur
- Landschappelijke rivierzone  
Rotterdam - Groene Hart

Versterken van  
recreatief regionaal netwerk

+ Zones versterken met  
ondersteunende recreatieve  
voorzieningen

**Stadsniveau**

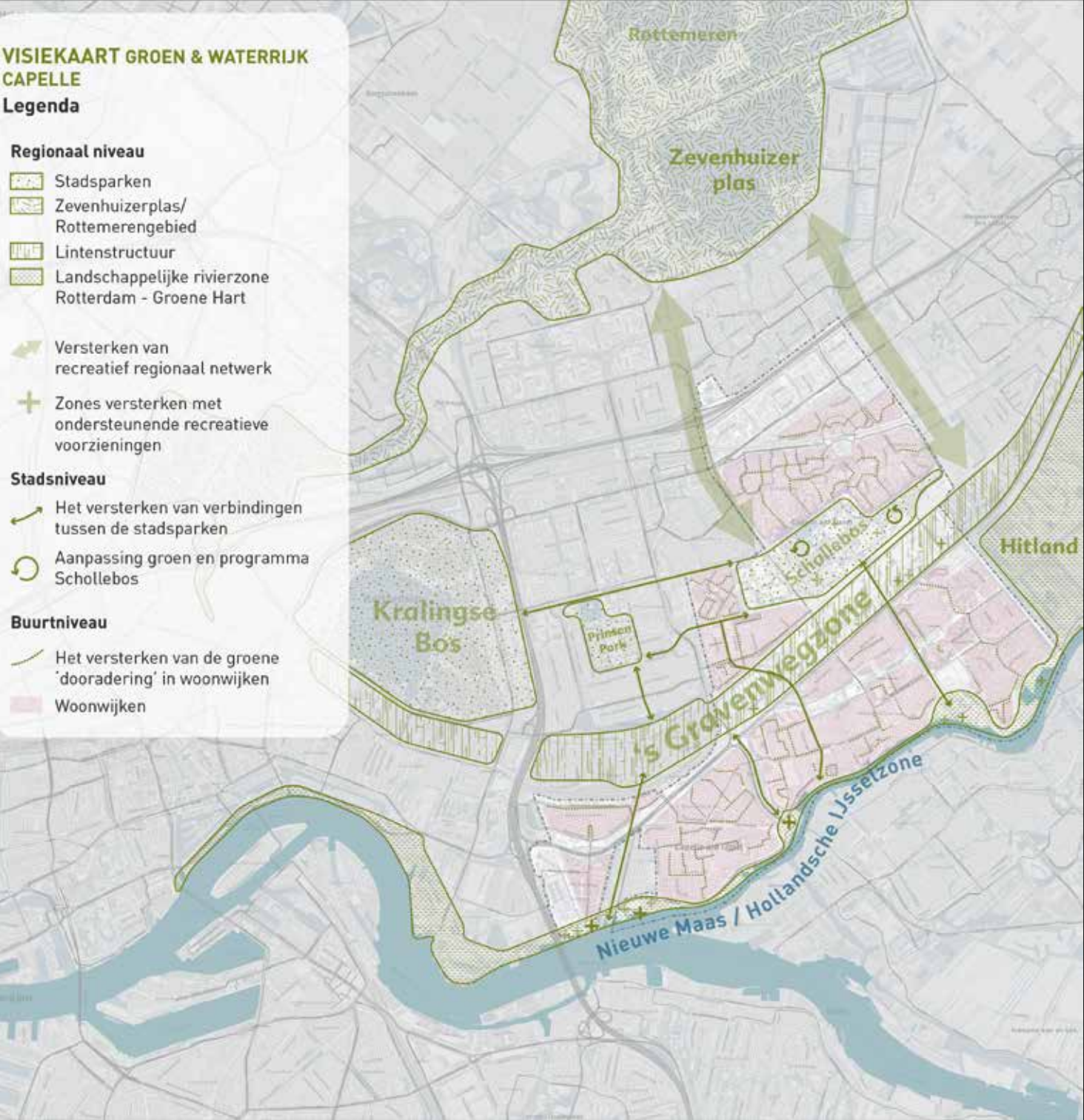
Het versterken van verbindingen  
tussen de stadsparken

Aanpassing groen en programma  
Schollebos

**Buurtniveau**

Het versterken van de groene  
'dooradering' in woonwijken

Woonwijken



**Een gezonde en leefbare omgeving**

Een kwalitatief goede leefomgeving biedt een belangrijke basis voor de gezondheid en het welzijn van Capellenaren. Een gezonde en prettige leefomgeving bestaat uit een groene inrichting van de buitenruimte, een goede luchtkwaliteit, voldoende en schoon water en voldoende ruimte om te sporten, spelen en bewegen.

De buitenruimte moet een leefbare en veilige plek zijn om in te verblijven. Stimuleren van ontmoeten, bewegen en spelen in de buitenruimte zijn belangrijke pijlers voor een aantrekkelijke en gezonde omgeving. Daarnaast is het belangrijk om bij de inrichting van de buitenruimte zo veel mogelijk rekening te houden met de verschillende doelgroepen. De aanwezigheid van kinderen in een wijk vraagt om voldoende gezonde en rookvrije speelplekken. Voor ouderen zijn de inrichting van stoepen voor rollators en bankjes voor een rustpauze van belang.

Om op een gezonde manier te bewegen, spelen en ontmoeten in de buitenruimte, is de aanwezigheid van groen essentieel. Bomen zorgen voor een betere luchtkwaliteit doordat ze fijnstof verminderen. Het behouden en aanplanten van bomen is belangrijk voor een gezonde toekomstige leefomgeving. De aanwezigheid van groen en water draagt bij aan een leefbare wijk. Groen is zeer sterk beeldbepalend. Met name de beleving van bomen en andere belangrijke groenstructuren hebben invloed op de identiteit van Capelle. Bomen geven soms ook last: door overhangende takken, grote hoeveelheid bladval en takken en uitstekende wortels. Of ze belemmeren de zonopbrengst in tuinen en op zonnepanelen.



Dat maakt dat we per situatie goed bezien waar het groen essentieel is en waar we een andere oplossing moeten bieden.

De aanwezigheid van water voegt kwaliteit toe aan woongebieden. Water is, naast groen, een belangrijk structurelement.

Het is bepalend voor de identiteit van Capelle. Om die identiteit te versterken, kunnen we belangrijke waterstructuren en elementen in de buitenruimte nog meer benutten.

### Gezicht naar de IJssel

De gemeentenaam zegt genoeg: Capelle aan den IJssel. De rivier is belangrijk in het ontstaan van het stadsdorp. Er is een natuurlijke band, waarvan de beleving versterkt moet worden. Vanuit het centrum van Capelle ontbreekt de verbinding en zichtlijn met de rivier. De dijk en de oevers langs de Hollandse IJssel vormen een aantrekkelijk lint van recreatieve en economische mogelijkheden: wandelen en fietsen, sport, spel en waterrecreatie. Ze zijn ook veelvuldig genoemd door de jeugd in het participatieproces.

Er ontbreken stukken van de wandelroute langs de IJssel. Doordat de fietspaden aan de andere kant van de dijk liggen is de IJssel op de fiets niet altijd zichtbaar. Afgelopen jaren zijn verschillende goede, maar pluksgewijze ontwikkelingen gerealiseerd. Door het brengen van samenhang in verschillende ontwikkelingen met als doel het stadsdorp weer naar de IJssel keren, doet Capelle recht aan haar naam en de kansen die er liggen op het gebied van recreatie en het op peil houden van het voorzieningenniveau. Het **gebiedsgericht programma Rivieroevers** gaat hieraan invulling geven. Daarbij wordt ook zorgvuldig afgewogen waar en hoe hoogbouw in dat gebied een goede plaats kan krijgen.

### Een duurzame leefomgeving

Droogte, je warmte niet kwijt kunnen bij een lange periode van hitte (hittestress), wateroverlast, bodemdaling en een vermindering van biodiversiteit zijn gevolgen van klimaatverandering. Anticiperen op deze gevolgen is van wezenlijk belang voor de toekomst



van een gezonde en leefbare omgeving.

Klimaatadaptatie kan bijvoorbeeld door het toepassen van meer groen en de aanplant van bomen. Daarnaast moet er voldoende ruimte zijn voor het opslaan van water en aandacht voor schoon en voldoende oppervlaktewater. De vele plassen, vijvers en waterpartijen in Capelle bieden daar de kansen voor.

Nog meer dan voorheen is groen in de toekomst van belang voor verkoeling.

Om hittestress tegen te gaan zorgen meer groengebieden ervoor dat de stad minder snel opwarmt en daarmee verbetert het leefklimaat van wijken en buurten in warme periodes. De ruimte wordt bovendien steeds schaarser. Daarom worden ook gevels en daken in de toekomst ingezet voor verkoeling door water vast te houden en te vergroenen.

## De leefomgeving als instrument voor een prettige, gezonde en sociale omgeving.

Tot slot is een groene en gezonde omgeving ook van belang voor het behouden en vergroten van de biodiversiteit. Ecologie en natuurwaarden zijn aspecten die bij (her)inrichting van de groene ruimte van belang zijn. Al deze aspecten zijn verder uitgewerkt in het **Programma Duurzaamheid**.

### Verplaatsen en verbinden

Om optimaal gebruik te maken en te genieten van een groen en waterrijk Capelle, zijn goede en robuuste

verbindingen van belang. Dat betekent aandacht voor een duurzaam, robuust netwerk van verkeer en -voorzieningen. Hierbij is capaciteitsvergroting van de Algeracorridor voor verschillende modaliteiten een oplossing voor congestie. De auto is en blijft voor de Capellenaar van belang, naast duurzame modaliteiten die hun intrede hebben gedaan. Dit kwam ook uit de participatiebijeenkomsten met Capellenaren.

Veel wijken in Capelle kunnen nog beter op elkaar ontsloten worden. De behoefte aan het tot stand brengen van nieuwe verbindingen in de wijk en het verbeteren van bestaande verbindingen in de wijk (tussen voorzieningen, scholen en buurten) biedt een kans om dit op een 'groene' en duurzame wijze te doen. Ook zal door de huidige infrastructuur voor langzaam verkeer te verbeteren, snelfietsroutes aan te leggen en fietsers en andere (nieuwe) vormen van langzaamverkeer meer prioriteit te geven in het verkeersnetwerk van Capelle aan den IJssel, de positie van het langzaam verkeer sterk verbeteren. Daarnaast biedt het ook kansen voor nieuwe vormen van mobiliteit, zoals de Parkshuttle, en om bestaande openbaar vervoersverbindingen als alternatief voor de auto beter te benutten. Dit alles heeft een positief effect op de leefbaarheid van de omgeving.

### Uitdagingen

#### (1) Op buurtniveau: het versterken van de groene 'dooradering'

Een kwaliteit vormt de groenzones aan de buitenranden van de wijken. Die zijn rondom elke wijk in Capelle te vinden. Vanuit deze zone vertakt de groenstructuur zich soms als een groene ader de buurtjes in. Deze groene 'dooradering' mag (daar waar aanwezig) worden gezien als een karakteristieke kwaliteit; een groene uitloop op de vaak compacte buurtjes. De uitdaging is dan ook om te blijven zorgen dat deze zones ook kwalitatieve groen-

gebieden blijven voor alle buurtbewoners. Deze aanpak zorgt er ook voor dat ingrepen in de buitenruimte bijdragen aan het oplossen van uitdagingen op andere vlakken, zoals bijvoorbeeld het bestrijden van eenzaamheid en het tegengaan van psychische klachten.

#### (2) Op stadsniveau: het versterken van verbindingen tussen woonbuurten en (stads)parken

Op stadsniveau zijn het versterken van het groene netwerk van recreatieve routes en stadsparken en het ontwikkelen van een samenhangend systeem voor nieuwe verkeersmodaliteiten de grootste uitdagingen. Voor Capellenaren is het Schollebos het meest omvangrijke stadspark, maar ook de groene gebieden bij de IJssel zoals het Vuijckpark en het Slotpark zijn van belang. Daarnaast is een aantal aanpalende parken en recreatie gebieden eveneens van grote betekenis voor Capellenaren. Naast het Prinsenspark en het Kralingse Bos is dat bijvoorbeeld ook de Zevenhuizerplas en het strand van Nesselande. Het Hitland is vooral als groene uitloop van de woonwijken in het oostelijke deel van de gemeente van belang.

Deze vier parken zijn in potentie onderdeel van een aaneengeschaalde groenstructuur. Het versterken van verbindingen onderling en met de Capelse buurten door middel van groene lanen/routes zorgt ervoor dat de stadsparken nog meer onderdeel van de beleving vormen van het wonen in Capelle. Met name het Schollebos (als centraal gelegen onderdeel van de stadsparkenstructuur), het grootste groengebied van Capelle aan den IJssel, is daarin van belang. Dit is verder uitgewerkt in de **visie Schollebos**.

#### (3) Op regionaal niveau: doorontwikkelen van de recreatieve potentie van Capelle

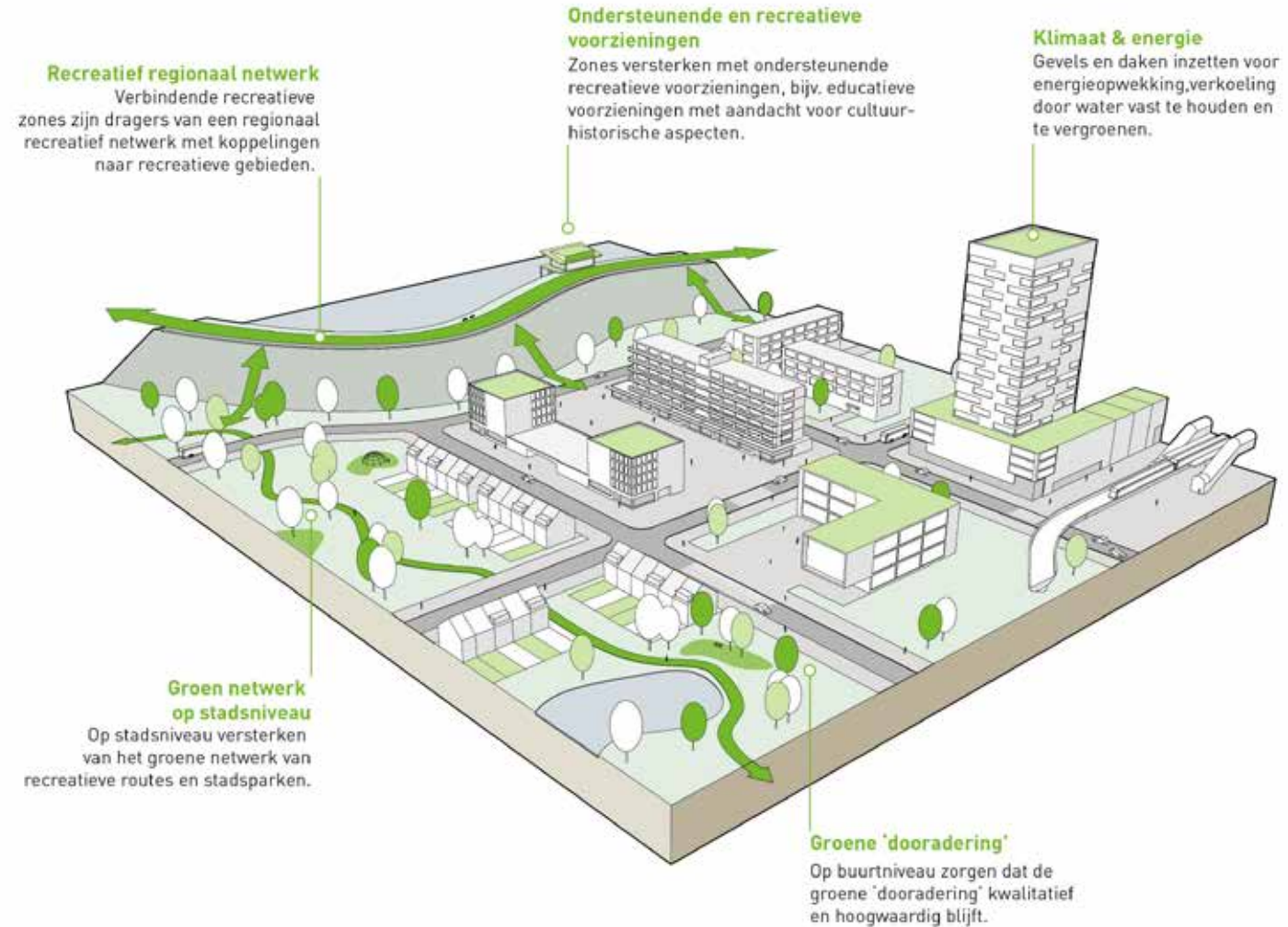
Op regionaal niveau is de landschappelijke inbedding van belang bij het doorontwikkelen van de recreatieve potentie. De 's-Gravenwegzone die de Kralingse Plas in



Rotterdam verbindt met Capelle en doorloopt tot voorbij Nieuwerkerk a/d IJssel is voor veel Capellenaren een herkenbaar historisch, recreatief landschappelijk 'lint' en vormt zo een verbindende recreatieve route tussen stad en het Groene Hart.

Ook waterrecreatie kan in de toekomst voor Capelle veel kansen bieden om een verbindende factor te zijn. Het in overeenstemming brengen van een sterker recreatief gebruik van de dijkzone met de waterkerende en verkeersfunctie is een belangrijke opgave, net als het aanhaken op de kansen die de waterrecreatie voor Capelle biedt.

Alle verbindende recreatieve zones zijn daarmee de dragers van een regionaal recreatief netwerk met koppelingen naar recreatieve gebieden ten noorden van Capelle en Rotterdam. Capelle kan hier beter mee verbonden worden, door te zorgen voor prettige groene en blauwe routes en verbindingen zodat Capellenaren vanuit de directe woonomgeving verbonden zijn met deze linten. Daarnaast kunnen deze zones versterkt worden met ondersteunende recreatieve voorzieningen, denk aan educatieve voorzieningen waar belangrijke cultuurhistorische elementen van Capelle aandacht krijgen, zoals de Algeracorridor.



## 5. Hoe werken we samen in Capelle?

### Werken met het oog op de toekomst



De gemeente vervult verschillende rollen. Ze is wetgever en behartigt het algemeen belang met de uitvoering en het toezicht op de regelgeving. De gemeente heeft ook een deel van haar taken op afstand gezet, door onder andere de oprichting van Sportief Capelle. Ook kan ze gelijkwaardige partner zijn van een uitvoerende organisatie. Dat gebeurt bijvoorbeeld bij ingewikkelde opgaven in de stad die we samen met anderen oppakken: overlast in een buurt die gepaard gaat met schuldenproblematiek, drugsgebruik en spijbelen van kinderen. Dan werken we samen met de politie, Welzijn Capelle, scholen en Havensteder aan oplossingen.

**H**ierbij is het de uitdaging én opdracht voor de gemeente om in de eigen organisatie integraal te werken. Dat is nog niet altijd gemakkelijk, omdat we in afdelingen georganiseerd zijn. We worden er wel steeds beter in: in 2019 zijn we gestart om in alle wijken een opgaveteam samen te stellen met partners en Capellenaren. We zijn zo ook een uitnodigende overheid, die

initiatieven aanjaagt en stimuleert dat zaken door bewoners of initiatiefnemers worden opgepakt.

Voorop staat de Capellenaar: die wil fijn wonen, leven en werken. Met dat doel voor ogen voeren we onze taken uit. We leggen verbindingen met de organisaties en mensen die nodig zijn om een probleem op te lossen. En we verbinden onze eigen organisatie.

#### Trends en ontwikkelingen

- Uitnodigende overheid, waarbij de gemeente actief inwoners, bedrijven of organisaties aanmoedigt om zaken op te pakken. Of dat stimuleert en aanjaagt. De gemeente treedt niet per se terug, maar maakt mogelijk en zet soms de eerste stap of zet een stap opzij.
- Het gebruik van digitale middelen om participatie vorm te geven.
- Veel partners van de gemeente, zoals Veiligheidsregio, politie, GGD, GGZ en omliggende gemeenten, zijn afgelopen decennium gaan schaalvergroten of fuseren, waardoor samenwerken en slagkracht zijn veranderd en iets anders van de gemeente vragen.

#### Onze visie: iedereen die dat wil, moet kunnen meedoen!

Capelle heeft afgelopen jaren flink wat ervaring met participatie opgedaan. Er is een **Participatie Toolkit** gemaakt met een schat aan mogelijkheden. Iedereen die mee wil doen, moet mee kunnen doen. Vaak gaat het goed om samen met bewoners een ontwikkeling in gang te zetten, maar het kan altijd beter – daar blijven we aan werken, onder meer door participatiebeleid te maken! Het zijn van uitnodigende overheid vraagt zowel van de gemeente als van de Capellenaren een andere houding en inzet, waarbij we per situatie bezien wat passend is.

#### Uitdagingen

##### (1) Van meedenken, naar meedoen en meebeslissen

Waar de gemeente eerst nog veel regie voerde op zaken, willen we nu meer door bewoners zelf laten bedenken en uitvoeren als dat kan. Het gaat erom wat de samenleving van ons verlangt: van meedenken, naar meedoen en meebeslissen.

Waar dat past, gaan we niet meer vragen om op een uitgedacht plan van de gemeente te reageren, maar binnen kaders vragen we aan bewoners wat zij willen. Want Capellenaren weten vaak best wel wat nodig is in hun buurt of situatie. We benutten de kennis van buiten. Als er zich bijvoorbeeld een initiatief voor een kerk aandient, denken we daarin mee.

#### We nodigen uit, stimuleren, jagen aan en staan naast initiatiefnemers.

De gemeente blijft er ook alert op dat het niet alleen de 'usual suspects' zijn die meebeslissen over hun buurt of beleid maar dat iedereen die dat wil mee kan doen.

Ook is er voor Capellenaren de mogelijkheid om zaken zelf aan de slag te gaan en te agenderen, bijvoorbeeld via Right to Challenge. Inwoners nemen dan bepaalde taken van de gemeente over, omdat ze het zelf beter of goedkoper kunnen doen.



## [2] Initiatiefnemers geven participatie vorm

Initiatiefnemers voor nieuwe gebouwen of bedrijven in onze stad vragen we zelf actief de participatie met hun omgeving vorm te geven. Dit gebeurt wel binnen de kaders van de gemeente, om de kwaliteit van de participatie te borgen. Dat past ook in het gedachten-goed van de Omgevingswet. Iemand die iets wil neemt dan verantwoordelijkheid voor het contact met zijn omgeving, om over de kwaliteit van de leefomgeving te praten en oplossingen te zoeken.

## [3] Gemeente stapt naar voren voor algemeen belang

De gemeente doet een stapje naar voren als het gaat om het algemeen belang. Dat houdt in dat ze soms bewust wél de regie neemt over een vraagstuk bij complexe grootschalige vraagstukken die de gemeentegrens overstijgen. Zoals de ontwikkeling van Rivium waar in een gebiedspaspoort de ambitie voor deze wijk is verkend en uitgangspunten zijn vastgesteld om hem levendig, duurzaam en toekomstbestendig te maken.

## [4] Kwaliteitsdialoog over omgevingskwaliteit

Goede omgevingskwaliteit is een van de drie maatschappelijke doelstellingen van de Omgevingswet, naast gezondheid en veiligheid. Daarmee is omgevingskwaliteit altijd een van de af te wegen belangen bij de besluitvorming over ingrepen in de fysieke leefomgeving. Er spelen veel belangen en kwaliteit kan niet worden 'afgevinkt'. Het voeren van een kwaliteitsdialoog, waarbij sociale en veilige aspecten ook meegewogen worden, bevordert de verbinding tussen onderwerpen die in de stad leven en voor de Capellenaren van belang zijn. Het gaat dus om verbinden van alle relevante onderwerpen, om tot een integrale beoordeling en goede oplossing te komen.

# Juridische bepalingen

Omdat dit ook de Omgevingsvisie op basis van de Omgevingswet is, willen we een paar juridische zaken duidelijk vermelden.

## Kostenverhaal

Capelle is in ontwikkeling. De komende jaren vindt onder andere in onze stad de ontwikkeling van het Rivium en andere gebiedsontwikkelingen, zoals het gebied Roer-Barbizonlaan plaats. Deze ontwikkelingen brengen de nodige kosten met zich mee en het is van belang om vast te leggen hoe deze kosten verhaald gaan worden.

De huidige Wet ruimtelijke ordening (hierna: Wro) biedt op basis van artikel 6.24 de mogelijkheid om voor bepaalde activiteiten een financiële bijdrage voor ruimtelijke ontwikkelingen te vragen. Het verband tussen de activiteiten en de ruimtelijke ontwikkelingen moet zijn vastgelegd in een structuurvisie. Het is de verwachting dat de mogelijkheid om voor bepaalde activiteiten een financiële bijdrage voor ruimtelijke ontwikkelingen te vragen onder de Omgevingswet wordt gecontinueerd.

Als een nieuwe gebiedsontwikkeling ervoor zorgt dat een gemeente extra investeringen in de leefomgeving moet doen, kan ze een deel ervan bij de ontwikkelaar neerleggen. Op het moment van schrijven van deze Stadsvisie ligt er een door de Rijksoverheid opgesteld ontwerpbesluit voor publiekrechtelijk afdwingbare

financiële bijdragen om deze investeringen via een ontwikkelaar te kunnen afwikkelen.

## Gebiedsontwikkelingen

In het gebied Rivium is de gemeente voornemens om de bestemming wonen mogelijk te maken. Dit betreft een gebiedsontwikkeling waarbij investeringen worden gevraagd in openbaar gebied, in mobiliteitsoplossingen (parkshuttle en waterbus) en in maatschappelijke voorzieningen. Die investeringen gaan bovendien gepaard met de nodige ambtelijke inzet, benodigde onderzoeken en externe expertise. Investerings die noodzakelijk zijn om de initiatieven van ontwikkelaars op het Rivium te kunnen faciliteren en de realisatie van circa vijfduizend woningen mogelijk te maken. Ook de gebiedsontwikkeling van het gebied Roer-Barbizonlaan betreft een ontwikkeling waarbij grote investeringen worden gevraagd in openbaar gebied.

De benodigde investeringen worden verhaald op de ontwikkelaars. Dit wordt gedaan door middel van het sluiten van een anterieure overeenkomst per ontwikkelaar.

### Financiële bijdrage aan ruimtelijke ontwikkelingen

Onder de huidige Wro, kan het vragen van een financiële bijdrage aan de ruimtelijke ontwikkelingen in een gebied, alleen op basis van vrijwilligheid plaatsvinden. Als een private partij niet bereid is een financiële bijdrage te doen, kan de gemeente dat niet juridisch afdwingen. Wel kan de gemeente dan planologische medewerking onthouden, omdat de financiële bijdrage veelal noodzakelijk is om ervoor te zorgen dat het initiatief voldoet aan /past binnen een goede ruimtelijke ordening. De gemeente zal voor de ontwikkelingen waarbij watercompensatie dient plaats te vinden, de Voorziening Water instellen.

In bijlage 2 van deze stadsvisie, is een toelichting op het kostenverhaal toegevoegd.







